

Rapport trimestriel d'ALMA – 2^e trimestre 2022

Introduction

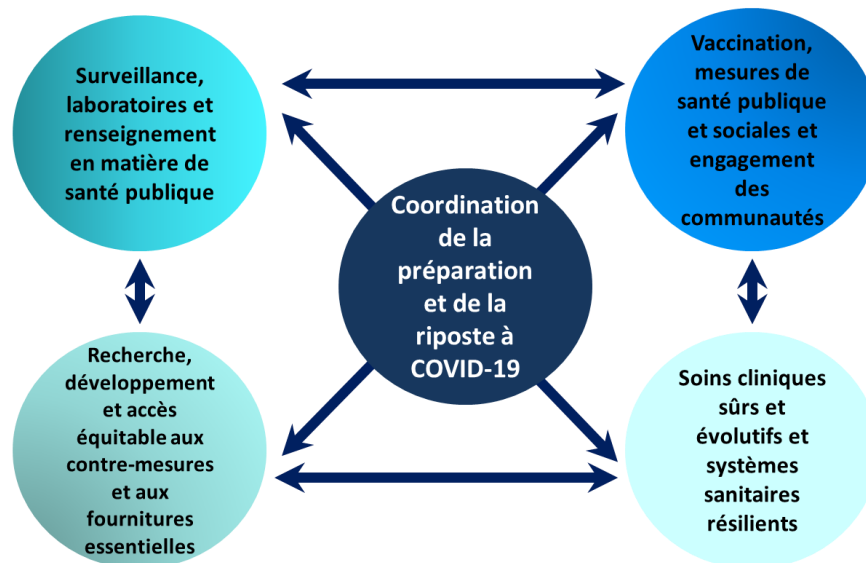
Le continent semble en proie à un ouragan infini de situations d'urgence : les sécheresses et inondations provoquées par le changement climatique, les longues épidémies de VIH/sida, tuberculose et paludisme, les nouvelles pandémies de COVID-19 et variole du singe, les charges accablantes des maladies tropicales négligées, les graves pénuries alimentaires causées par les conflits mondiaux et l'instabilité politique et des marchés donnant lieu aux migrations et aux déplacements internes des populations. Les perturbations de la croissance économique et du développement qui en résultent voient l'Afrique piégée dans un cycle constant de santé précaire, de faibles résultats d'apprentissage, de potentiel de gain médiocre, de chômage répandu chez les jeunes et de pauvreté persistante.

La lutte contre le paludisme et les maladies tropicales négligées présente une réelle occasion pour l'Afrique de récolter les fruits à sa portée dans celle contre les maladies transmissibles : les outils utilisés offrent en effet le potentiel de renforcer nos capacités face à ces autres défis. Les instruments actuellement disponibles contre le paludisme et les maladies tropicales négligées ont été exploités dans certains pays à revenu faible ou intermédiaire pour éliminer ces maladies. Nous en avons tiré de précieux enseignements.

La lutte contre le paludisme, un exemple de voie à suivre

Cette année, l'Organisation mondiale de la Santé a publié cinq éléments primordiaux à inclure dans un plan de préparation et riposte aux pandémies.

Figure 3 | Cinq composants fondamentaux de la préparation et de la riposte à COVID-19



Source : OMS, mars 2022, *Plan stratégique de la préparation et de la riposte pour mettre fin à l'urgence mondiale de la COVID-19*.

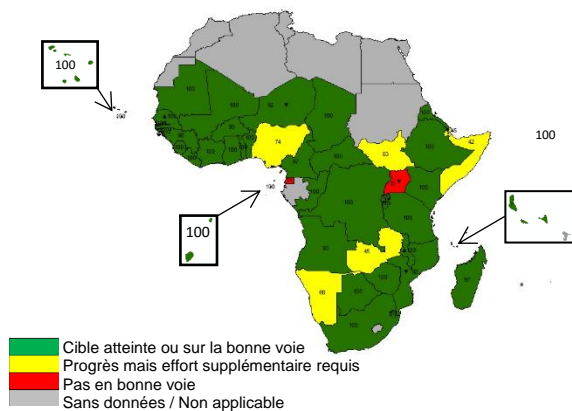
La surveillance et le renseignement en matière de santé publique constituent la pierre angulaire de la carte de score ALMA pour la redevabilité et l'action. Axés sur l'utilisation de données de

MEMBRES

Afrique du Sud
Angola
Bénin
Botswana
Burkina Faso
Burundi
Cameroun
Cap-Vert
Comores
Côte d'Ivoire
Djibouti
Égypte
Érythrée
Éthiopie
Gabon
Gambie
Ghana
Guinée
Guinée équatoriale
Kenya
Lesotho
Liberia
Madagascar
Malawi
Mali
Maurice
Mauritanie
Mozambique
Namibie
Niger
Nigeria
Ouganda
République arabe sahraouie démocratique
République démocratique du Congo
République du Congo
République unie de Tanzanie
Rwanda
São Tomé et Príncipe
Sénégal
Seychelles
Sierra Leone
Somalie
Soudan
Soudan du Sud
Swaziland
Tchad
Togo
Zambie
Zimbabwe

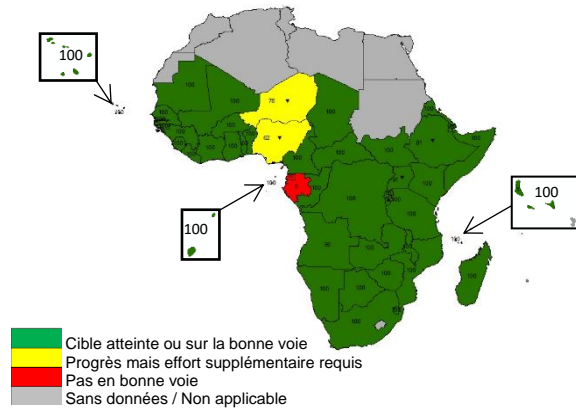
qualité en temps réel pour éclairer la gestion, l'analyse des goulots d'étranglement, la résolution et la prise de décision, ils permettent aussi le suivi des résultats. Une surveillance efficace et complète, un bon accès aux diagnostics rapides et au traitement précoce au niveau de la communauté, ainsi que l'accès à un solide réseau de laboratoires de qualité

Projection 2022 du financement CTA public (% du besoin)



Source : Carte de score d'ALMA – 2^e trimestre 2022
 La désignation employée et la présentation d'information sur ces cartes n'impliquent l'expression d'aucune opinion de la part d'ALMA concernant la situation juridique d'aucun pays, territoire ou région sous son autorité ou concernant la délimitation de ses frontières ou limites.

Projection 2022 du financement TDR public (% des besoins)



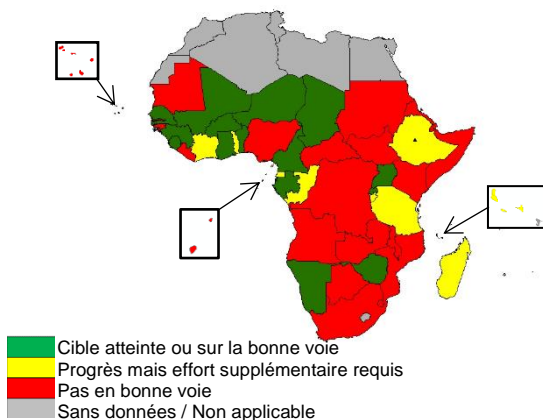
Source : Carte de score d'ALMA – 2^e trimestre 2022
 La désignation employée et la présentation d'information sur ces cartes n'impliquent l'expression d'aucune opinion de la part d'ALMA concernant la situation juridique d'aucun pays, territoire ou région sous son autorité ou concernant la délimitation de ses frontières ou limites.

complètent le cercle vertueux d'un renseignement efficace en matière de santé publique, conduisant à une détection et à une riposte précoces, pour un contrôle rapide des épidémies. La lutte contre le paludisme présente la voie idéale concernant ce composant essentiel, en ce qu'elle permet, encore et encore, de tester la robustesse, la rapidité et la complétude du système. Telle est la raison pour laquelle ALMA suit les tests de diagnostic rapide du secteur public et le financement du traitement du paludisme.

Accès aux médicaments

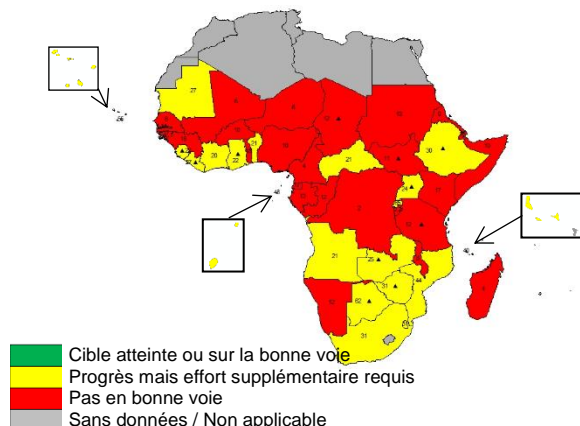
L'OMS a identifié la recherche, le développement et l'accès équitable aux contre-mesures et aux mesures essentielles parmi les autres éléments fondamentaux. Le continent africain s'est certes trouvé confronté à une triste réalité lorsque les grandes économies du monde ont priorisé leurs propres populations pour la vaccination contre COVID-19, justifiant même la mise en réserve lorsqu'elles disposaient d'une capacité excédentaire. Plus clairement que jamais, il est ainsi apparu que l'Afrique se doit d'investir davantage dans la recherche, ainsi que de rationaliser l'enregistrement et l'acquisition de ses médicaments.

Instrument AMA signé, ratifié et déposé à la CUA



Source : Carte de score d'ALMA – 2^e trimestre 2022
 La désignation employée et la présentation d'information sur ces cartes n'impliquent l'expression d'aucune opinion de la part d'ALMA concernant la situation juridique d'aucun pays, territoire ou région sous son autorité ou concernant la délimitation de ses frontières ou limites.

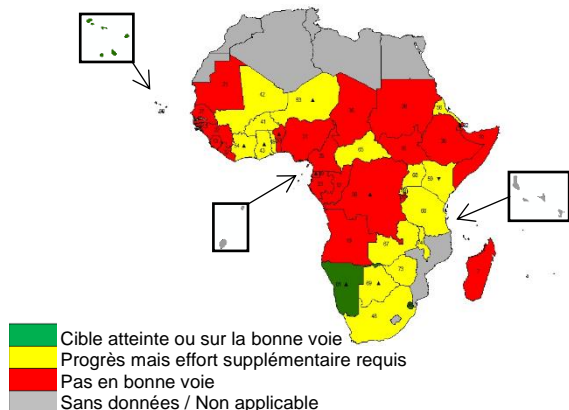
% de la population complètement vaccinée contre la COVID-19



Source : Carte de score d'ALMA – 2^e trimestre 2022
 La désignation employée et la présentation d'information sur ces cartes n'impliquent l'expression d'aucune opinion de la part d'ALMA concernant la situation juridique d'aucun pays, territoire ou région sous son autorité ou concernant la délimitation de ses frontières ou limites.

En 2019, la Conférence de l'Union africaine a adopté un traité établissant l'Agence africaine du médicament (AMA), en vue de renforcer le contrôle réglementaire à l'échelle continentale et de relever les défis d'accès à des médicaments de qualité, sûrs et efficaces sur le continent.

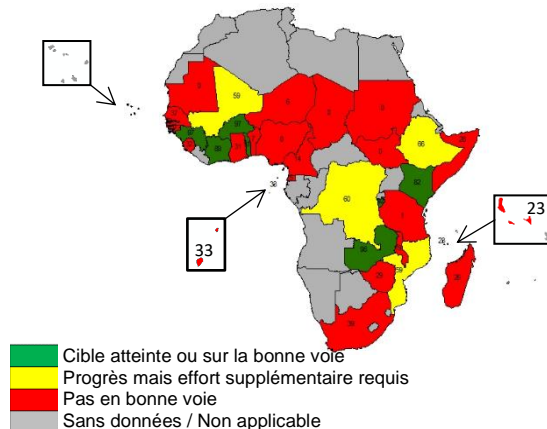
% estimé des enfants (0 à 14 ans) vivant avec le VIH qui ont accès aux thérapies antirétrovirales (2021)



Source : Carte de score d'ALMA – 2^e trimestre 2022

La désignation employée et la présentation d'information sur ces cartes n'impliquent l'expression d'aucune opinion de la part d'ALMA concernant la situation juridique d'aucun pays, territoire ou région sous son autorité ou concernant la délimitation de ses frontières ou limites.

Couverture 2020 de la vitamine A (2 doses)



Source : Carte de score d'ALMA – 2^e trimestre 2022

La désignation employée et la présentation d'information sur ces cartes n'impliquent l'expression d'aucune opinion de la part d'ALMA concernant la situation juridique d'aucun pays, territoire ou région sous son autorité ou concernant la délimitation de ses frontières ou limites.

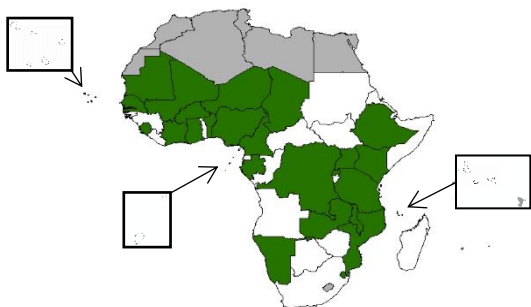
Le traité est entré en vigueur cette année. Le moment est venu, pour chaque pays d'Afrique, de joindre l'acte à la parole, d'adhérer au traité et de le ratifier.

Par cet engagement, nous assurerons non seulement la protection de nos enfants contre le paludisme, mais encore leur accès au traitement antirétroviral auquel ils ont droit contre le VIH, sans compter l'obtention de nutriments essentiels tels que la supplémentation en vitamine A et la protection à travers la vaccination DTC3.

Pour le peuple, par lui et de sa part

Il ne suffit cependant pas de mettre les diagnostics et les médicaments à la disposition des communautés. Celles-ci sont le pilier de toute stratégie efficace de préparation et de riposte face à tout foyer de maladie. L'engagement utile des intervenants de tous secteurs et la participation

Pays déclarant le lancement de la campagne « Zéro Palu ! Je m'engage »



Source : Carte de score d'ALMA – 2^e trimestre 2022

La désignation employée et la présentation d'information sur ces cartes n'impliquent l'expression d'aucune opinion de la part d'ALMA concernant la situation juridique d'aucun pays, territoire ou région sous son autorité ou concernant la délimitation de ses frontières ou limites.

Pays dotés d'une carte de score pour le contrôle et l'élimination du paludisme



Source : Carte de score d'ALMA – 2^e trimestre 2022

La désignation employée et la présentation d'information sur ces cartes n'impliquent l'expression d'aucune opinion de la part d'ALMA concernant la situation juridique d'aucun pays, territoire ou région sous son autorité ou concernant la délimitation de ses frontières ou limites.

active des communautés ont été au centre de l'effort d'ALMA ces deux dernières années. Outre son soutien, avec la CUA et les partenaires RBM, au lancement des campagnes « Zéro Palu ! Je m'engage », ALMA aide les pays à renforcer leur prise en charge de la lutte et leur engagement à travers l'établissement de conseils et fonds pour l'élimination du paludisme, où sont représentés le secteur privé, la société civile, les dirigeants traditionnels, le clergé, les jeunes leaders et les secteurs de l'État. Les conseils unissent le pays dans le suivi des performances, la résolution des goulots d'étranglement et le financement des insuffisances sous l'égide d'un solide dispositif de redevabilité guidé par les données et les résultats.

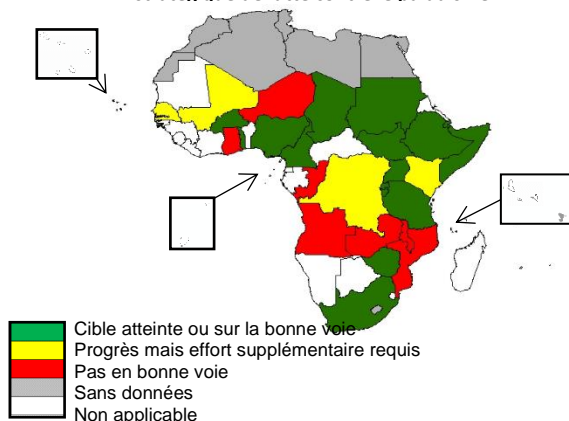
Il est vivement recommandé à tous les pays membres d'ALMA dotés d'une carte de score nationale pour le contrôle et l'élimination du paludisme de lancer leur campagne et d'établir leurs conseils et fonds pour l'élimination du paludisme.

Ces pays sont également en mesure d'engager plus efficacement leurs communautés à travers les cartes de score communautaires. Les cartes de score conviennent idéalement au contexte des agents de santé communautaire. Elles permettent aux collectivités d'assumer et de mettre efficacement en pratique les mesures sociales et de santé publique requises pour prévenir, contrôler et éliminer le paludisme et d'autres foyers de maladie, ainsi que d'exiger des services de qualité.

Sécurité et équité

Nous sommes d'avis qu'il ne peut y avoir équité, qualité, sûreté et efficacité que lorsque les populations s'intéressent aux prestations que leur apportent les systèmes de santé. Le continent se trouve confronté, sans relâche, à la situation des personnes déplacées et des populations réfugiées. Il est impératif d'en tenir compte si l'on veut une stratégie efficace de contrôle des maladies.

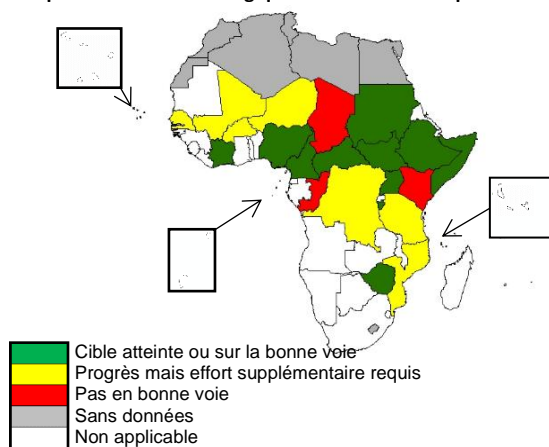
Activités antipaludiques ciblant les réfugiés prévues au Plan stratégique de lutte contre le paludisme



Source : Carte de score d'ALMA – 2^e trimestre 2022

La désignation employée et la présentation d'information sur ces cartes n'impliquent l'expression d'aucune opinion de la part d'ALMA concernant la situation juridique d'aucun pays, territoire ou région sous son autorité ou concernant la délimitation de ses frontières ou limites.

Activités antipaludiques ciblant les personnes déplacées prévues au Plan stratégique de lutte contre le paludisme



Source : Carte de score d'ALMA – 2^e trimestre 2022

La désignation employée et la présentation d'information sur ces cartes n'impliquent l'expression d'aucune opinion de la part d'ALMA concernant la situation juridique d'aucun pays, territoire ou région sous son autorité ou concernant la délimitation de ses frontières ou limites.

La lutte contre le paludisme et les MTN présente une voie idéale par laquelle les pays peuvent démontrer les moyens d'intégrer la prévention, le dépistage précoce et le traitement des réfugiés et des personnes déplacées à leurs systèmes sanitaires nationaux et assurer ainsi l'élimination efficace de ces maladies tout en gérant mieux les menaces de pandémie. Les systèmes de santé résilients ne peuvent laisser personne pour compte.

Conclusion - Coordination et gestion

Le ciment qui assure la cohésion est le produit d'une gestion et d'une coordination efficaces.

La coordination est un sport de contact ! Il s'agit du processus par lequel une gestion efficace rassemble tous les intervenants en une symphonie harmonieuse, pour susciter ensemble une

unité d'action qui conduise à un seul et même objectif commun, la santé universelle et le bien-être. Tel est le but de la combinaison de nos cartes de score et de nos outils de gestion et suivi d'action avec les conseils pour l'élimination du paludisme et l'engagement communautaire. ALMA en a donné la preuve : la lutte contre le paludisme est la voie idéale à suivre pour la préparation et la riposte aux pandémies. Zéro Palu ! Je m'engage. Zéro Palu ! Engageons-nous tous !