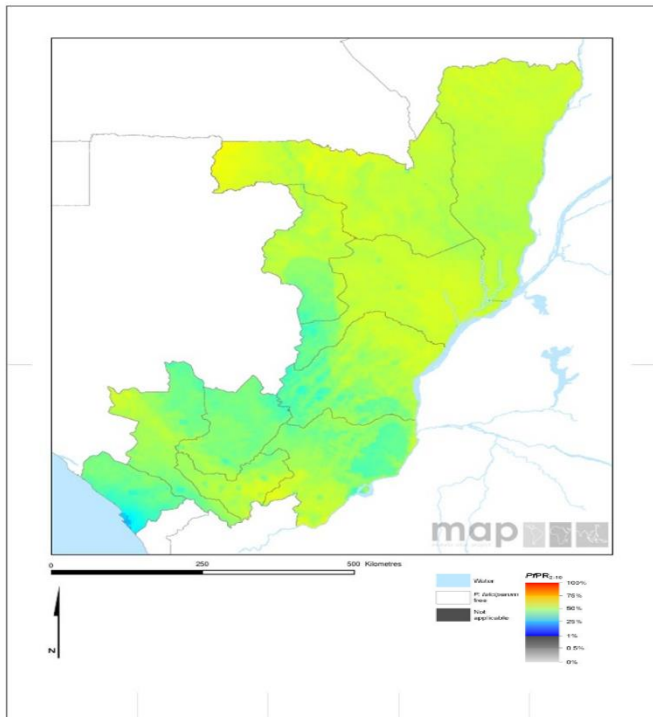


## Carte de Score pour la Redevabilité et l'Action








Le risque de contraction est élevé pour toute la population de la République du Congo et la transmission est intense toute l'année. Les nombres annuels déclarés s'élèvent à 103 692 cas de paludisme en 2020 et 99 décès.

### Mesures

Produits de base financés	
Prévisions de 2022 visant le financement de MILD (pourcentage du besoin)	100
Prévisions de 2022 visant le financement des TDR par le secteur public (pourcentage du besoin)	100
Prévisions de 2022 visant le financement des CTA par le secteur public (pourcentage du besoin)	100
Politique	
Instrument AMA signé, ratifié et déposé à la CUA	
Activités antipaludiques ciblant les réfugiés prévues au Plan stratégique de lutte contre le paludisme	
Activités antipaludiques ciblant les personnes déplacées prévues au Plan stratégique de lutte contre le paludisme	
Le pays déclare avoir lancé la campagne "Zéro Palu ! Je m'engage "	
Suivi de résistance, mise en œuvre et impact	
Suivi de résistance aux médicaments accompli (2018-2020) et données déclarées à OMS	
Cours sur les insecticides avec focus sur la résistance des moustiques dans des sites sentinelles représentatifs confirmés depuis 2010	3
Résistance aux insecticides suivie depuis 2015 et données déclarées à l'OMS	
Plan national de surveillance et de gestion de la résistance aux insecticides	
TDR en stock (stock >6 mois)	
CTA en stock (stock >6 mois)	
Campagne MILD/PID en bonne voie	
Couverture opérationnelle MILD/PID (% population à risque)	▲ 80
En bonne voie de réduire l'incidence de ≥40 % d'ici 2020 (par rapport à 2015)	
En bonne voie de réduire la mortalité de ≥40 % d'ici 2020 (par rapport à 2015)	
Indicateurs témoins de la santé maternelle et infantile et des MTN	
Échelle de mise en œuvre de la PEC-C	
Couverture du traitement de masse contre les maladies tropicales négligées (indice MTN, %) (2020)	34
Estimation du pourcentage d'enfants (0 à 14 ans) atteints du VIH et ayant accès à la thérapie antirétrovirale (2021)	12
Couverture Vitamine A 2020(2 doses)	
Vaccins DTC3 2021 parmi les bébés de 0-11 mois	77
% de la population entièrement vaccinée contre la COVID-19	12

### Légende

	Cible atteinte ou sur la bonne voie
	Progrès mais effort supplémentaire requis
	Pas en bonne voie
	Sans données
	Non applicable



## **Maintenir les services de santé essentiels pendant la pandémie de COVID-19**

La pandémie de COVID-19 a perturbé considérablement les services de santé ordinaires et les impacts économiques continuent d’entraver le rétablissement des systèmes sanitaires. Il nous faut absolument rattraper le temps perdu dans la prestation des interventions vitales essentielles durant ces temps difficiles, en maintenant le progrès vers les cibles ODD concernant le paludisme, les maladies tropicales négligées et la santé reproductive, maternelle, néonatale, infantile et adolescente.

Étant donné les difficultés d’approvisionnement en produits de santé essentiels rencontrées en Afrique durant la pandémie de COVID-19, il est indispensable que les pays signent, ratifient et déposent l’instrument de création de l’Agence africaine du médicament (AMA) auprès de la CUA, afin d’améliorer l’accès à des produits médicaux de qualité, sûrs et efficaces en Afrique. Le pays est encouragé à accomplir cette démarche. L’achat précoce de produits de santé essentiels est également vivement recommandé tant que persisteront les longs délais de livraison.

Le pays a été affecté par la restriction, à l’échelle continentale, de l’accès aux vaccins COVID-19 et n’avait pu couvrir jusqu’à juillet 2022 que 12 % de sa population. En collaboration avec ses partenaires, le pays doit investir dans l’éducation et la communication pour le changement comportemental s’il veut accroître l’adoption de la vaccination et des thérapeutiques contre la COVID-19.

## **Paludisme**

### **Progrès**

Le Congo s’est assuré suffisamment de ressources pour couvrir ses besoins en CTA, TDR et MILD requis en 2022. Le pays a élargi sa couverture PCCi. Le pays a présenté récemment à l’OMS les résultats de sa surveillance de la résistance aux insecticides. Il effectue des tests de résistance aux médicaments depuis 2018 et en a déclaré les résultats à l’OMS.

Conformément au programme de la présidence d’ALMA, Son Excellence M. le Président Uhuru Kenyatta, le Congo a renforcé ses mécanismes de suivi et de redevabilité concernant le paludisme par l’élaboration d’une carte de score paludisme, non encore partagée toutefois sur la plateforme Hub ALMA des cartes de score. La carte de score MTN du pays y est partagée.

### **Impact**

Les nombres annuels déclarés s’élèvent à 103 692 cas de paludisme en 2020 et 99 décès.

### **Principaux problèmes et difficultés**

- Faible couverture des interventions essentielles faute de ressources externes et intérieures.
- Maintien des interventions essentielles et vitales pendant la pandémie de COVID-19, notamment de santé reproductive, maternelle, néonatale, adolescente et infantile, contre le paludisme et contre les maladies tropicales négligées.

## Mesures clés recommandées précédemment

Objectif	Mesure	Délai d'accomplissement suggéré	Progrès	Commentaires - activités/accomplissements clés depuis le dernier rapport trimestriel
Impact	Assurer le maintien et la mise en œuvre des services contre le paludisme, y compris la prise en charge des cas et le contrôle des vecteurs, conformément aux directives appropriées pendant la pandémie de COVID-19.	T4 2022		Le pays a poursuivi la macroplanification de la campagne de distribution massive de MII, qui sera numérisée. Les prestations de diagnostic et traitement ont été mises en œuvre au niveau des structures de santé et de la communauté. Des activités de supervision et de surveillance ont été mises en œuvre. Le pays a célébré la Journée mondiale contre le paludisme
Politique	Œuvrer pour incorporer des activités ciblant les réfugiés et/ou les personnes déplacées dans le Plan stratégique de lutte contre le paludisme.	T1 2023		Résultat non encore échu.
Résoudre le problème de la couverture du contrôle des vecteurs.	Résoudre le problème d'affaiblissement de la couverture du contrôle des vecteurs.	T4 2022		Plus de 1,7 million de MILD ont été expédiées au pays au T1 2022.

Le Congo a répondu aux mesures recommandées concernant le financement des produits antipaludiques et continue de suivre les progrès de l'intervention mise en œuvre. Le pays travaille à l'élaboration d'un plan d'investissement multisectoriel.

## SRMNIA et MTN

### Progrès

Le pays a amélioré ses mécanismes de suivi et de redevabilité par la mise au point d'une carte de score de santé reproductive, maternelle, néonatale, infantile et adolescente.

Les progrès réalisés sur le plan des maladies tropicales négligées (MTN) au Congo se mesurent au moyen d'un indice composite calculé d'après la couverture de la chimiothérapie préventive atteinte pour la filariose lymphatique, l'onchocercose, la schistosomiase et les géohelminthiases. La couverture de la chimiothérapie préventive au Congo en 2020 était faible pour l'onchocercose (30 %), la filariose lymphatique (33 %), les géohelminthiases (41 %) et la schistosomiase (33 %). Globalement, l'indice de couverture de la chimiothérapie préventive des MTN au Congo en 2020 est de 34, en hausse nette par rapport à la valeur d'indice 2019 (12).





Le pays a amélioré ses mécanismes de suivi et de redevabilité par la mise au point d'une carte de score contre les MTN.

## Mesures clés recommandées précédemment

Objectif	Mesure	Délai d'accomplissement suggéré	Progrès	Commentaires - activités/accomplissements clés depuis le dernier rapport trimestriel
SRMNIA <sup>1</sup> : Impact	Assurer le maintien et la mise en œuvre des services SRMNIA essentiels conformément aux directives appropriées pendant la pandémie de COVID-19. Résoudre les ruptures de stocks de produits essentiels de SRMNIA.	T4 2022		Le Congo signale, en dépit de services continus durant la pandémie de COVID-19, des réductions de couverture des soins prénatals et des perturbations de la vaccination ordinaire et par campagnes, ainsi que de la distribution de vitamine A. Le pays cherche à évaluer le plein impact de la COVID sur les services de santé reproductive
MTN	Face à l'impact négatif de la COVID-19 sur la couverture DMM en 2020, assurer le maintien et la mise en œuvre des interventions MTN (DMM, contrôle des vecteurs et gestion de la morbidité et prévention de l'invalidité) dans le respect des directives appropriées pendant la pandémie de COVID-19, en priorisant notamment les activités de rattrapage nécessaires clés.	T4 2022		Le pays a mené ses activités de prévention et contrôle des MTN dans le respect des mesures de prévention de la COVID-19. Au T2 2022, le pays a organisé la DMM contre l'onchocercose et filariose lymphatique. Le pays a aussi effectué le traitement de masse du pian. Parmi les autres activités, on notera la cartographie de l'élimination de l'onchocercose et la recherche continue sur la morbidité et la mortalité de la loase dans le département de Lekoumou.

Le Congo a répondu favorablement à la mesure de SRMNIA recommandée pour résoudre le problème de la faible couverture des thérapies antirétrovirales chez les enfants et du manque de données concernant la vitamine A ; il continue à suivre les progrès des interventions mises en œuvre.

### Légende

	Mesure accomplie
	Progrès
	Pas de progrès
	Résultat non encore échu.