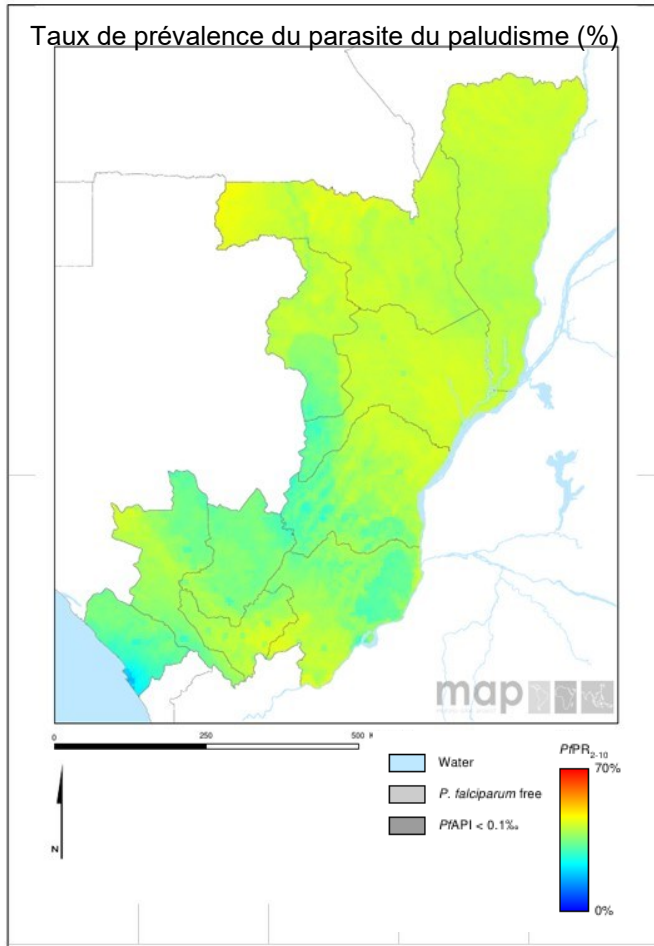


Carte de Score pour la Redevabilité et l'Action





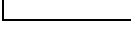


Le risque de contraction est élevé pour toute la population de la République du Congo et la transmission est intense toute l'année. Les nombres annuels déclarés s'élèvent à 374 252 cas de paludisme en 2016 et 733 décès.

Mesures

Produits de base : financement et contrôle budgétaire	
Prévisions de 2017 visant le financement de MILD (pourcentage du besoin)	0
Prévisions de 2017 visant le financement des TDR par le secteur public (pourcentage du besoin)	40
Prévisions de 2017 visant le financement des CTA par le secteur public (pourcentage du besoin)	31
Notation de la Banque mondiale concernant la gestion du secteur public et les institutions 2016 (CPIA groupe D)	2.5
Suivi de la résistance aux insecticides, mise en place et impact	
Cours sur les insecticides avec focus sur la résistance des moustiques dans des sites sentinelles représentatifs confirmés depuis 2010	2
Résistance aux insecticides suivie depuis 2015 et données déclarées à l'OMS	
Plan national de surveillance et de gestion de la résistance aux insecticides	
Échelle de mise en oeuvre de la PEC-C (2016)	
Couverture opérationnelle MILD/PID (% population à risque)	0
Changement estimé du taux d'incidence du paludisme (2010-2016)	
Indicateurs témoins de la santé maternelle et infantile et des MTN	
Couverture du traitement de masse contre les maladies tropicales négligées (indice MTN, %) (2016)	16
Estimation du pourcentage de la population atteinte du VIH et ayant accès à la thérapie antirétrovirale (2016)	23
Estimation du pourcentage d'enfants (0 à 14 ans) atteints du VIH et ayant accès à la thérapie antirétrovirale (2016)	24
% des accouchements assistés par un accoucheur ou une accoucheuse compétente	94
Soins postnataux (dans les 48 heures)	80
Allaitement maternel exclusif (% enfants < 6 mois)	33
Couverture Vitamine A 2015(2 doses)	99
Vaccins DTC3 2016 parmi les bébés de 0-11 mois	73

Légende

	Cible atteinte ou sur la bonne voie
	Progrès mais effort supplémentaire requis
	Pas en bonne voie
	Sans données
	Non applicable

## Paludisme

### Principaux problèmes et difficultés

- Faible couverture des interventions essentielles faute de ressources externes et domestiques.
- Le taux de déclaration des cas de paludisme par les systèmes de surveillance est inférieur à 20% dans le pays.

### Impact

Les nombres annuels déclarés s'élèvent à 374 252 cas de paludisme en 2016 et 733 décès.

### Mesures clés recommandées précédemment

Objectif	Mesure	Délai d'accomplissement suggéré	Progrès	Commentaires - activités/ accomplissements clés depuis le dernier rapport trimestriel
Lutte anti-vectorielle	Étant donné la résistance déclarée des moustiques à deux classes d'insecticides, finaliser de toute urgence le plan national de surveillance et gestion de la résistance aux insecticides.	T1 2017		Avec l'aide de l'OMS AFRO, le pays a finalisé son plan de surveillance et gestion de la résistance aux insecticides.
Résoudre la question du financement.	Accélérer la signature de la subvention du FM.	T4 2017		Le pays a finalisé la documentation nécessaire à la signature de la subvention et est en bonne voie de signature.
Lutte anti-vectorielle	Déclarer à l'OMS l'état de la surveillance de la résistance aux insecticides.	T3 2018		Résultat non encore échu mais le pays entend soutenir la surveillance de la résistance aux insecticides à l'aide des ressources de la subvention du FM attendue en 2018.

Le Congo a répondu aux mesures recommandées concernant le financement des produits antipaludiques et continue de suivre les progrès des interventions mises en œuvre.

## SMI et MTN

### Progrès

Le Congo a réalisé de bons progrès au niveau des interventions témoins de la SMI, concernant notamment l'assistance à l'accouchement par un personnel de santé qualifié, le DTC3 et les soins postnatals. Le pays a amélioré considérablement ses mécanismes de suivi et de redevabilité par la mise au point d'une carte de Score de Santé reproductive, maternelle, néonatale, infantile et adolescente.

Les progrès réalisés sur le plan des maladies tropicales négligées (MTN) au Congo se mesurent au moyen d'un indice composite calculé d'après la couverture de la chimiothérapie préventive atteinte pour la filariose lymphatique, l'onchocercose, la schistosomiase et les géohelminthiases. La couverture de la chimiothérapie préventive

au Congo est élevée pour l'onchocercose (79 %). Elle est cependant faible pour la filariose lymphatique (12 %), la schistosomiase (25 %) et les géohelminthiases (3 %). Globalement, l'indice de couverture de la chimiothérapie préventive des MTN au Congo en 2016 est de 16, en baisse nette par rapport à la valeur d'indice 2015 (38).





### Mesure clé recommandée précédemment

Le Congo a répondu favorablement à la mesure de SMI recommandée pour résoudre le problème de la faible couverture des thérapies antirétrovirales et continue à suivre les progrès des interventions mises en œuvre.

### Nouvelle mesure clé recommandée

Objectif	Mesure	Délai d'accomplissement suggéré
MTN	S'efforcer de ramener les niveaux de couverture de la chimiothérapie préventive à ceux atteints en 2015.	T4 2018

### Légende

	Mesure accomplie
	Progrès
	Pas de progrès
	Résultat non encore échu