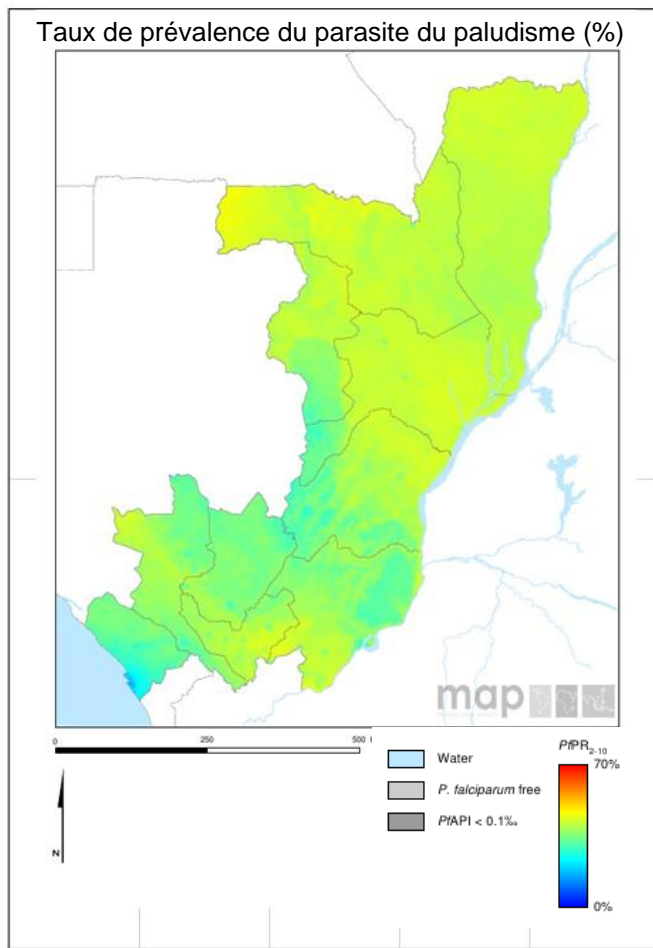


Carte de Score pour la Redevabilité et l'Action



Le risque de contraction est élevé pour toute la population de la République du Congo et la transmission est intense toute l'année. Les nombres annuels déclarés s'élèvent à 374 252 cas de paludisme en 2016 et 733 décès.

Mesures

Produits de base : financement et contrôle budgétaire		
Prévisions de 2018 visant le financement de MILD (pourcentage du besoin)	52	
Prévisions de 2018 visant le financement des TDR par le secteur public (pourcentage du besoin)	35	
Prévisions de 2018 visant le financement des CTA par le secteur public (pourcentage du besoin)	100	
Notation de la Banque mondiale concernant la gestion du secteur public et les institutions 2016 (CPIA groupe D)	2.5	
Suivi de la résistance aux insecticides, mise en place et impact		
Cours sur les insecticides avec focus sur la résistance des moustiques dans des sites sentinelles représentatifs confirmés depuis 2010	2	
Résistance aux insecticides suivie depuis 2015 et données déclarées à l'OMS		
Plan national de surveillance et de gestion de la résistance aux insecticides		
Échelle de mise en oeuvre de la PEC-C (2017)	▲	
Couverture opérationnelle MILD/PID (% population à risque)	0	
Diminuição em >40% da incidência da malária até 2020 (x 2015) (projectado)		
Indicateurs témoins de la santé maternelle et infantile et des MTN		
Couverture du traitement de masse contre les maladies tropicales négligées (indice MTN, %) (2016)	16	
Estimation du pourcentage de la population atteinte du VIH et ayant accès à la thérapie antirétrovirale (2016)	23	
Estimation du pourcentage d'enfants (0 à 14 ans) atteints du VIH et ayant accès à la thérapie antirétrovirale (2016)	24	
% des accouchements assistés par un accoucheur ou une accoucheuse compétente	91	
Soins postnataux (dans les 48 heures)	80	
Allaitement maternel exclusif (% enfants < 6 mois)	33	
Couverture Vitamine A 2015(2 doses)	99	
Vaccins DTC3 2016 parmi les bébés de 0-11 mois	73	

Légende

	Cible atteinte ou sur la bonne voie
	Progrès mais effort supplémentaire requis
	Pas en bonne voie
	Sans données
	Non applicable

Paludisme

Progrès

Le Congo s’est assuré suffisamment de ressources pour couvrir les besoins de traitement CTA requis en 2018. Le pays a aussi élargi récemment sa couverture PCCi.

Impact

Les nombres annuels déclarés s’élèvent à 374 252 cas de paludisme en 2016 et 733 décès.

Problème principal

- Faible couverture des interventions essentielles faute de ressources externes et domestiques.

Mesures clés recommandées précédemment

Objectif	Mesure	Délai d’accomplissement suggéré	Progrès	Commentaires - activités/accomplissements clés depuis le dernier rapport trimestriel
Contrôle des vecteurs	Déclarer à l’OMS l’état de la surveillance de la résistance aux insecticides.	T3 2018		La surveillance de la résistance aux insecticides est incluse dans le plan de travail de la nouvelle subvention du FM et sera entreprise dès la signature de la subvention.

Le Congo a répondu aux mesures recommandées concernant le financement des produits antipaludiques et continue de suivre les progrès des interventions mises en œuvre.

SMI et MTN

Progrès

Le Congo a bien progressé sur le plan de l’intervention SMI témoin de l’assistance à l’accouchement par un personnel de santé qualifié, du DTC3 et de la vitamine A. Le pays a amélioré les mécanismes de suivi et de redevabilité par la mise au point d’une carte de Score de Santé reproductive, maternelle, néonatale, infantile et adolescente.

Les progrès réalisés sur le plan des maladies tropicales négligées (MTN) au Congo se mesurent au moyen d’un indice composite calculé d’après la couverture de la chimiothérapie préventive atteinte pour la filariose lymphatique, l’onchocercose, la schistosomiase et les géohelminthiases. La couverture de la chimiothérapie préventive au Congo est élevée pour l’onchocercose (79 %). Elle est cependant faible pour la filariose lymphatique (12 %), la schistosomiase (25 %) et les géohelminthiases (3 %). Globalement, l’indice de couverture de la chimiothérapie préventive des MTN au Congo en 2016 est de 16, en baisse nette par rapport à la valeur d’indice 2015 (38).

Mesures clés recommandées précédemment

Objectif	Mesure	Délai d'accomplissement suggéré	Progrès	Commentaires - activités/accomplissements clés depuis le dernier rapport trimestriel
MTN	S'efforcer de ramener les niveaux de couverture de la chimiothérapie préventive à ceux atteints en 2015.	T4 2018		En 2017, le pays déclare la chimiothérapie préventive de l'onchocercose à 82 %, la couverture de la filariose lymphatique à 79 %, la couverture de la schistosomiase chez les enfants en âge scolaire à 75 % et celle des géohelminthiases à 64 %. Fin 2017, la couverture géographique était de 100 % pour l'onchocercose, la schistosomiase et les géohelminthiases, et de 50 % pour la filariose lymphatique, car six districts sanitaires attendent encore confirmation des résultats de la cartographie pour prendre une décision concernant la CP. Pour la première fois, le Congo a pu assurer le traitement de tous les enfants contre les géohelminthiases.

Le Congo a répondu favorablement à la mesure de SMI recommandée pour résoudre le problème de la faible couverture des thérapies antirétrovirales et continue à suivre les progrès des interventions mises en œuvre.

Légende

	Mesure accomplie
	Progrès
	Pas de progrès
	Résultat non encore échu.