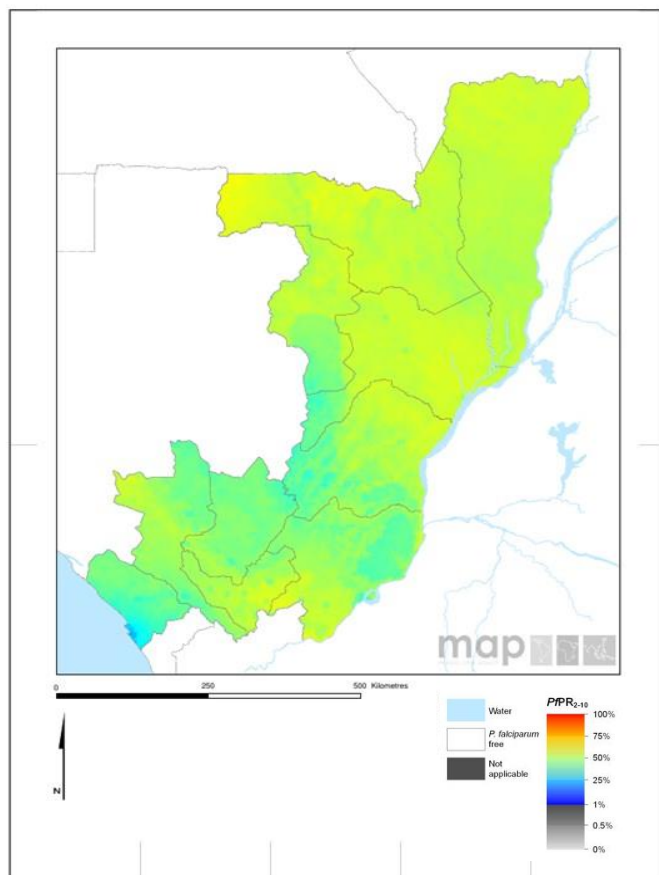


## Carte de Score pour la Redevabilité et l'Action



Le risque de contraction est élevé pour toute la population de la République du Congo et la transmission est intense toute l'année. Les nombres annuels déclarés s'élèvent à 324 615 cas de paludisme en 2018 et 131 décès.

### Mesures

Produits de base : financement et contrôle budgétaire	
Prévisions de 2019 visant le financement de MILD (pourcentage du besoin)	94
Prévisions de 2019 visant le financement des TDR par le secteur public (pourcentage du besoin)	36
Prévisions de 2019 visant le financement des CTA par le secteur public (pourcentage du besoin)	97
Notation de la Banque mondiale concernant la gestion du secteur public et les institutions 2018 (CPIA groupe D)	2.5
Suivi de la résistance aux insecticides, mise en place et impact	
Cours sur les insecticides avec focus sur la résistance des moustiques dans des sites sentinelles représentatifs confirmés depuis 2010	3
Résistance aux insecticides suivie depuis 2015 et données déclarées à l'OMS	
Plan national de surveillance et de gestion de la résistance aux insecticides	
Le pays déclare avoir lancé la campagne "Zéro Palu ! Je m'engage"	
Échelle de mise en oeuvre de la PEC-C (2017)	
Couverture opérationnelle MILD/PID (% population à risque)	100
En bonne voie de réduire l'incidence de $\geq 40$ % d'ici 2020 (par rapport à 2015)	
En bonne voie de réduire la mortalité de $\geq 40$ % d'ici 2020 (par rapport à 2015)	
Indicateurs témoins de la santé maternelle et infantile et des MTN	
Couverture du traitement de masse contre les maladies tropicales négligées (indice MTN, %) (2018)	44
Estimation du pourcentage de la population atteinte du VIH et ayant accès à la thérapie antirétrovirale (2018)	35
Estimation du pourcentage d'enfants (0 à 14 ans) atteints du VIH et ayant accès à la thérapie antirétrovirale (2018)	25
% des accouchements assistés par un accoucheur ou une accoucheuse compétente	91
Soins postnatals (dans les 48 heures)	80
Allaitement maternel exclusif (% enfants < 6 mois)	33
Couverture Vitamine A 2017(2 doses)	12
Vaccins DTC3 2018 parmi les bébés de 0-11 mois	75

### Légende

	Cible atteinte ou sur la bonne voie
	Progrès mais effort supplémentaire requis
	Pas en bonne voie
	Sans données
	Non applicable

## **Paludisme**

### **Le Fonds mondial**

Le Fonds mondial a annoncé que le Congo recevra, pour la période 2021-2023, une allocation de 54,5 millions de dollars destinée au renforcement de ses systèmes de santé et de lutte contre le VIH, la tuberculose et le paludisme. Le Fonds mondial a déterminé le montant total de l'allocation en fonction de la charge de la maladie et du niveau de revenu du pays, entre autres facteurs. Une proportion spécifique du total est également affectée au composant paludisme, selon une formule mise au point par le Fonds mondial en fonction de différents facteurs, dont la charge de la maladie et les débours antérieurs. Pour le Congo, ce montant est calculé à 31,3 millions de dollars. Les allocations aux composants de maladie individuels ne sont pas fixes et peuvent être ajustées suivant les décisions prises au niveau du pays. Le Congo est invité à assurer l'affectation à la lutte contre le paludisme des ressources issues de son allocation globale du Fonds mondial ainsi que des ressources intérieures, pour accélérer le progrès.

### **Progrès**

Le Congo s'est assuré suffisamment de ressources pour couvrir les besoins de la plupart des MILD et CTA requis en 2019. Le Congo s'est procuré suffisamment de MILD pour atteindre la couverture opérationnelle à 100 % de la population à risque ciblée durant la prochaine campagne. Le pays a élargi sa couverture PCCi. La majorité des patients ont accès aux CTA et TDR à travers le régime d'assurance santé. Le pays a récemment présenté les résultats de sa surveillance de la résistance aux insecticides à l'OMS. Le Congo a amélioré ses mécanismes de suivi et de redevabilité par la mise au point d'une Carte de score Paludisme.

### **Impact**

Les nombres annuels déclarés s'élèvent à 324 615 cas de paludisme en 2018 et 131 décès.

### **Problème principal**

- Faible couverture des interventions essentielles faute de ressources externes et intérieures.

### **Mesures clés recommandées précédemment**

Le Congo a répondu aux mesures recommandées concernant le financement des produits antipaludiques et la nécessité de rechercher et résoudre les raisons de la hausse d'incidence estimée du paludisme entre 2010 et 2017, et il continue de suivre les progrès des interventions mises en œuvre. Le pays travaille à l'élaboration d'un plan d'investissement multisectoriel.

### **Nouvelles mesures clés recommandées**

<b>Objectif</b>	<b>Mesure</b>	<b>Délai d'accomplissement suggéré</b>
Impact	Rechercher et résoudre les raisons de la hausse d'incidence estimées du paludisme entre 2015 et 2018.	T4 2020
Résoudre la question du financement.	S'assurer que la demande de financement au FM a été soumise d'ici T2 2020 et assurer l'affectation de ressources à la lutte contre le paludisme à un niveau suffisant permettant le maintien des acquis de ces dernières années.	T2 2020

# SRMNIA et MTN

## Progrès

Le Congo a bien progressé sur le plan des interventions témoins de la SRMNIA concernant l'assistance à l'accouchement par un personnel de santé qualifié et la vitamine A. Le pays a amélioré les mécanismes de suivi et de redevabilité par la mise au point d'une carte de Score de Santé reproductive, maternelle, néonatale, infantile et adolescente.

Les progrès réalisés sur le plan des maladies tropicales négligées (MTN) au Congo se mesurent au moyen d'un indice composite calculé d'après la couverture de la chimiothérapie préventive atteinte pour la filariose lymphatique, l'onchocercose, la schistosomiase et les géohelminthiases. Globalement, l'indice de couverture de la chimiothérapie préventive contre les MTN pour le Congo en 2018 est de 44, ce qui représente une augmentation substantielle par rapport à la valeur de l'indice de 2017 (37).





Le pays a amélioré ses mécanismes de suivi et de redevabilité par la mise au point d'une carte de score contre les MTN.

## Mesures clés recommandées précédemment

Objectif	Mesure	Délai d'accomplissement suggéré	Progrès	Commentaires - activités/accomplissements clés depuis le dernier rapport trimestriel
MTN	Cartographier l'élimination de l'onchocercose.	T3 2019		En octobre 2019, le Congo a participé à un atelier ESPEN sur la cartographie de l'élimination de l'onchocercose. Le pays a depuis lors préparé son plan et son budget de cartographie de l'élimination de l'onchocercose et commence à cartographier la filariose lymphatique. Le Congo a effectué la chimiothérapie préventive de l'onchocercose et de la filariose lymphatique avec l'assistance d'ESPEN et de Sight Savers.
SRMNIA <sup>1</sup> : Optimiser la qualité des soins.	Rechercher et résoudre les raisons de la faible couverture de la vitamine A.	T2 2020		Résultat non encore échu.

Le Congo a répondu favorablement aux mesures de SRMNIA recommandées pour résoudre le problème de la faible couverture de la thérapie antirétrovirale chez les enfants et continue à suivre les progrès des interventions mises en œuvre.

## Légende

	Mesure accomplie
	Progrès
	Pas de progrès
	Résultat non encore échu.

<sup>1</sup>Mesures de SRMNIA, mesures recommandées et réponse suivies par l'OMS.