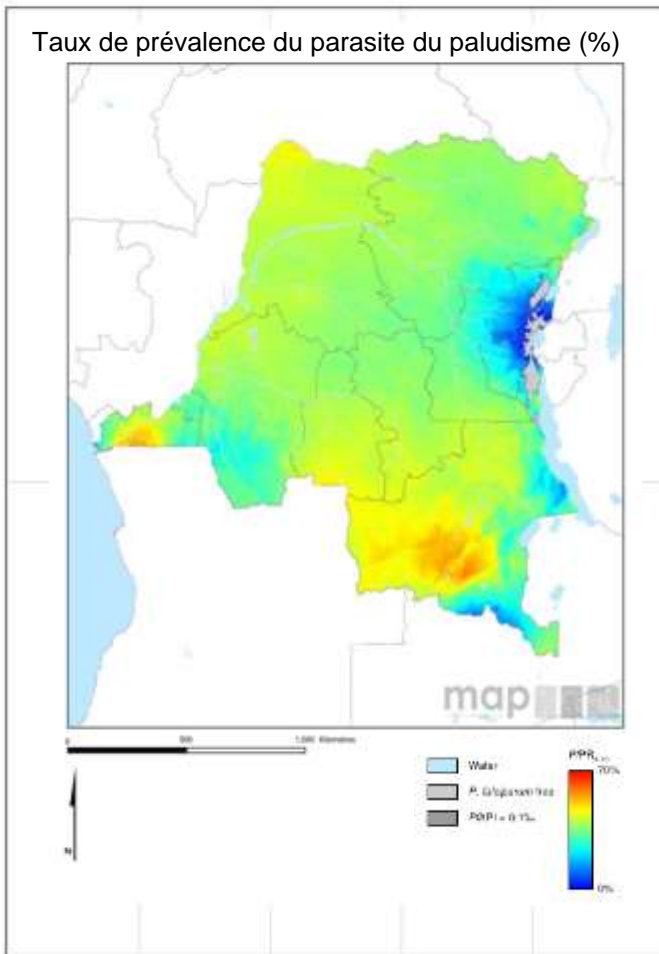


Carte de Score pour la Redevabilité et l'Action



Mesures

Produits de base : financement et contrôle budgétaire	
Prévisions de 2017 visant le financement de MLD (pourcentage du besoin)	100
Prévisions de 2017 visant le financement des TDR par le secteur public (pourcentage du besoin)	100
Prévisions de 2017 visant le financement des CTA par le secteur public (pourcentage du besoin)	100
Notation de la Banque mondiale concernant la gestion du secteur public et les institutions 2015 (CPIA groupe D)	2.6
Suivi de la résistance aux insecticides, mise en place et impact	
Cours sur les insecticides avec focus sur la résistance des moustiques dans des sites sentinelles représentatifs confirmés depuis 2010	3
Résistance aux insecticides suivie depuis 2014 et données déclarées à l'OMS	
Plan national de surveillance et de gestion de la résistance aux insecticides	
Échelle de mise en œuvre de la PEC-C (2016)	
Couverture opérationnelle MLD/PID (% population à risque)	100
Changement estimé du taux d'incidence du paludisme (2010-2015)	
Changement estimé du taux de mortalité du paludisme (2010-2015)	
Indicateurs traceur de santé maternelle et infantile	
Estimation du pourcentage de la population atteinte du VIH et ayant accès à la thérapie antirétrovirale (2015)	33
Estimation du pourcentage d'enfants (0 à 14 ans) atteints du VIH et ayant accès à la thérapie antirétrovirale (2015)	22
% des accouchements assistés par un accoucheur ou une accoucheuse compétente	80
Soins postnatals (dans les 48 heures)	44
Allaitement maternel exclusif (% enfants < 6 mois)	48
Couverture Vitamine A 2014(2 doses)	99
Vaccins DTC3 2015 parmi les bébés de 0-11 mois	81

Légende

	Cible atteinte ou sur la bonne voie
	Progrès mais efforts supplémentaires requis
	Pas sur la bonne voie
	Sans données / Sans objet

La population entière de la République Démocratique du Congo court un risque élevé de contraction du paludisme. La transmission est intense toute l'année, avec quelques variations saisonnières. Les nombres annuels déclarés s'élèvent à 11 627 473 cas de paludisme en 2015 et 39 054 décès.

## Paludisme

### Progrès

La République Démocratique du Congo s'est assuré un approvisionnement suffisant en MILD pour atteindre la couverture opérationnelle à 100 %. Le pays surveille la résistance aux insecticides depuis 2014 et a déclaré les résultats de sa démarche à l'OMS. La République Démocratique du Congo s'est assuré les ressources nécessaires au maintien de la couverture des interventions essentielles de lutte contre le paludisme en 2017. La République Démocratique du Congo a remporté le Prix de l'Excellence ALMA 2017 pour avoir réduit de plus de 40 % l'incidence et la mortalité du paludisme durant la période 2010-2015. La République Démocratique du Congo a élargi sa mise en œuvre de la PEC-C.

### Impact

Les nombres annuels déclarés s'élèvent à 11 627 473 cas de paludisme en 2015 et 39 054 décès. L'OMS estime que le pays a enregistré une baisse de plus de 40 % de ses taux d'incidence et de mortalité du paludisme durant la période 2010-2015.

### Principaux problèmes et difficultés

- Des droits de douane sont prélevés sur les produits antipaludiques du secteur privé.
- Maintien de la couverture en dépit des réductions de l'allocation du FM.

### Mesures clés recommandées précédemment

Objectif	Mesure	Délai d'accomplissement suggéré	Progrès	Commentaires - activités/accomplissements clés depuis le dernier rapport trimestriel
Contrôle des vecteurs	Étant donné la résistance déclarée des moustiques à deux classes d'insecticide, finaliser de toute urgence et mettre en œuvre le plan national de surveillance et gestion de la résistance aux insecticides.	T1 2017		La RDC a élargi la surveillance de la résistance aux insecticides de sept à 11 sites. La RDC demande l'aide d'un consultant à l'entomologiste national pour l'élaboration préliminaire du plan qui sera soumis à la discussion et révision par participation des partenaires, puis finalisé pour diffusion d'ici T2 2017.
Politique	Supprimer les barrières tarifaires sur les CTA du secteur privé, afin de les rendre plus abordables dans le privé.	T1 2017		Le pays a tenu un atelier avec les parlementaires en décembre 2016 afin de les sensibiliser à la question des barrières tarifaires sur les CTA du secteur privé et d'élaborer les documents de travail concernant l'exemption des produits antipaludiques. En mars 2017, une rencontre a été organisée avec les importateurs du secteur privé afin de leur communiquer les résultats de l'atelier de décembre. Un comité de suivi va être établi pour assurer le suivi de la mise en œuvre des recommandations de l'atelier.

Objectif	Mesure	Délai d'accomplissement suggéré	Progrès	Commentaires - activités/accomplissements clés depuis le dernier rapport trimestriel
Résoudre la question du financement.	Assurer la soumission de la demande de financement antipaludique du FM d'ici T1 2017 et assurer l'affectation de ressources à la lutte contre le paludisme dans une mesure suffisante au maintien des acquis de ces dernières années. Chercher à mobiliser d'autres ressources pour combler les insuffisances restantes.	T2 2017		Le pays a soumis sa demande de financement antipaludique au FM au T1 2017.

## SMI

### Progrès

La République Démocratique du Congo a atteint une haute couverture au niveau de l'intervention SMI témoin de l'assistance à l'accouchement par un personnel de santé qualifié et de la vitamine A. Le pays a amélioré considérablement ses mécanismes de suivi et de redevabilité par la mise au point d'une carte de Score de Santé reproductive, maternelle, néonatale et infantile.

### Mesure clé recommandée précédemment

Le pays a répondu favorablement à la mesure de SMI recommandée pour accélérer la couverture des thérapies antirétrovirales et il continue à suivre les progrès de l'intervention mise en œuvre.

### Légende

	Mesure accomplie
	En progrès
	Pas de progrès
	Il reste encore du temps jusqu'à l'échéance