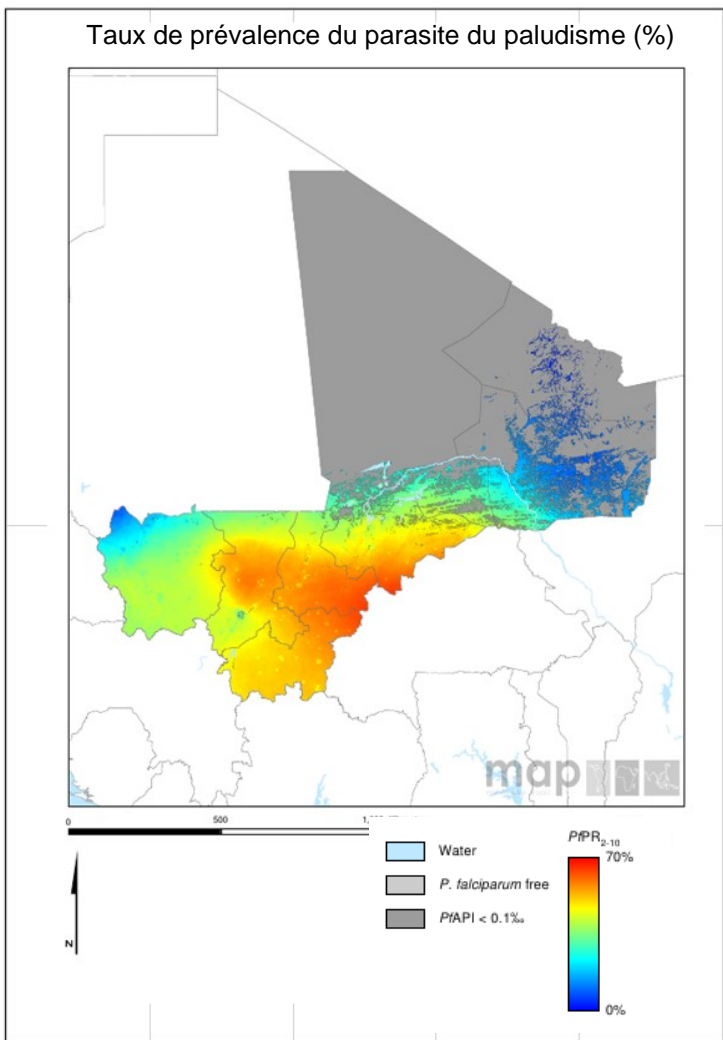


Carte de Score pour la Redevabilité et l'Action







La transmission du paludisme est plus intense dans le sud du Mali. Les nombres annuels déclarés s'élèvent à 2 590 643 cas de paludisme en 2014 et 2 309 décès.

Mesures

Produits de base : financement et contrôle budgétaire	
Prévisions de 2016 visant le financement des MLD par le secteur public (pourcentage du besoin)	100
Prévisions de 2016 visant le financement des TDR par le secteur public (pourcentage du besoin)	100
Prévisions de 2016 visant le financement des CTA par le secteur public (pourcentage du besoin)	100
Notation de la Banque mondiale concernant la gestion du secteur public et les institutions 2015 (CPIA groupe D)	3
Suivi de la résistance aux insecticides, mise en place et impact	
Cours sur les insecticides avec focus sur la résistance des moustiques dans des sites sentinelles représentatifs confirmés depuis 2010	4
Résistance aux insecticides suivie depuis 2014 et données déclarées à l'OMS	
Plan national de surveillance et de gestion de la résistance aux insecticides	
Échelle de mise en œuvre de la PCCI (2013)	
Couverture opérationnelle MLD/PID (% population à risque)	100
Réduction de l'incidence de paludisme de plus de 75% (projection de 2000 à 2015)	
Indicateurs traceur de santé maternelle et infantile	
Estimation du pourcentage de la population atteinte du VIH et ayant accès à la thérapie antirétrovirale (2015)	28
Estimation du pourcentage d'enfants (0 à 14 ans) atteints du VIH et ayant accès à la thérapie antirétrovirale (2015)	23
% des accouchements assistés par un accoucheur ou une accoucheuse compétente	60
Soins postnataux (dans les 48 heures)	▲ 58
Allaitement maternel exclusif (% enfants < 6 mois)	33
Couverture Vitamine A 2014 (2 doses)	
Vaccins DTC3 2015 parmi les bébés de 0-11 mois	68

Légende

	Cible atteinte ou sur la bonne voie
	Progrès mais efforts supplémentaires requis
	Pas sur la bonne voie
	Sans données / Sans objet

Paludisme

Progrès

Le Mali surveille la résistance aux insecticides depuis 2014 et a déclaré les résultats de sa démarche à l'OMS. Les antipaludiques requis pour atteindre et maintenir la couverture universelle en 2016 sont financés et le Mali s'est assuré un approvisionnement suffisant en MILD pour atteindre la couverture opérationnelle à 100 %. Le pays surveille la résistance aux insecticides depuis 2014 et a déclaré les résultats de sa démarche à l'OMS. Le Mali a remporté le Prix de l'Excellence ALMA 2016 pour le Plus grand progrès réalisé dans la lutte contre le paludisme entre 2011 et 2015.

Impact

Les nombres annuels déclarés s'élèvent à 2 590 643 cas de paludisme en 2014 et 2 309 décès. Par modélisation, l'OMS estime une réduction de l'incidence paludique inférieure à 50 % entre 2000 et 2015.

Mesure clé recommandée précédemment

Objectif	Mesure	Délai d'accomplissement suggéré	Progrès	Commentaires - activités/accomplissements clés depuis le dernier rapport trimestriel
Contrôle des vecteurs	Communiquer à l'OMS l'état du plan national de surveillance et gestion de la résistance aux insecticides	T1 2017		Résultat non encore échu mais le pays a demandé une assistance technique à la mise au point de son plan national de gestion et de surveillance de la résistance aux insecticides

SMI

Progrès

Le Mali a amélioré considérablement ses mécanismes de suivi et de redevabilité par la mise au point d'une Carte de Score de Santé reproductive, maternelle, néonatale et infantile.

Mesures clés recommandées précédemment





Objectif	Mesure	Délai d'accomplissement suggéré	Progrès	Commentaires - activités/accomplissements clés depuis le dernier rapport trimestriel
SMI ¹ : Optimiser la qualité des soins	Accélérer la couverture de la thérapie antirétrovirale dans la population globale et chez les enfants de moins de 14 ans	T1 2017		Résultat non encore échu mais le Mali a accru sa couverture de la thérapie antirétrovirale de 2 % dans la population globale et de 3 % chez les enfants. Le pays a soutenu le changement de politique en vue de « tester et traiter » tous les enfants et l'adoption de l'Option B+ de PTME. Il cherche aussi à améliorer l'engagement de la communauté. Le Mali cherche à améliorer la qualité des soins médicaux par le renforcement des capacités des prescripteurs, l'éducation du patient et le transfert des tâches de prescription des ARV aux agents paramédicaux, ainsi que par la mise en œuvre de la prise en charge communautaire des cas (soutien psychosocial, recherche active des patients perdus au suivi, visites à domicile, journées communautaires, etc.)

Le Mali a répondu favorablement aux mesures SMI recommandées pour résoudre le problème de la faible couverture de l'allaitement maternel exclusif et du manque de données concernant la vitamine A et continue à suivre les progrès des interventions mises en œuvre.

Nouvelle mesure clé recommandée

Objectif	Mesure	Délai d'accomplissement suggéré
SMI ¹ : Optimiser la qualité des soins	Identifier les raisons de l'affaiblissement de la couverture DTC3 et les résoudre	T3 2017

Légende

	Mesure accomplie
	En progrès
	Pas de progrès
	Il reste encore du temps jusqu'à l'échéance

¹ Mesures SMI, mesures recommandées et réponse suivies par OMS MCA.