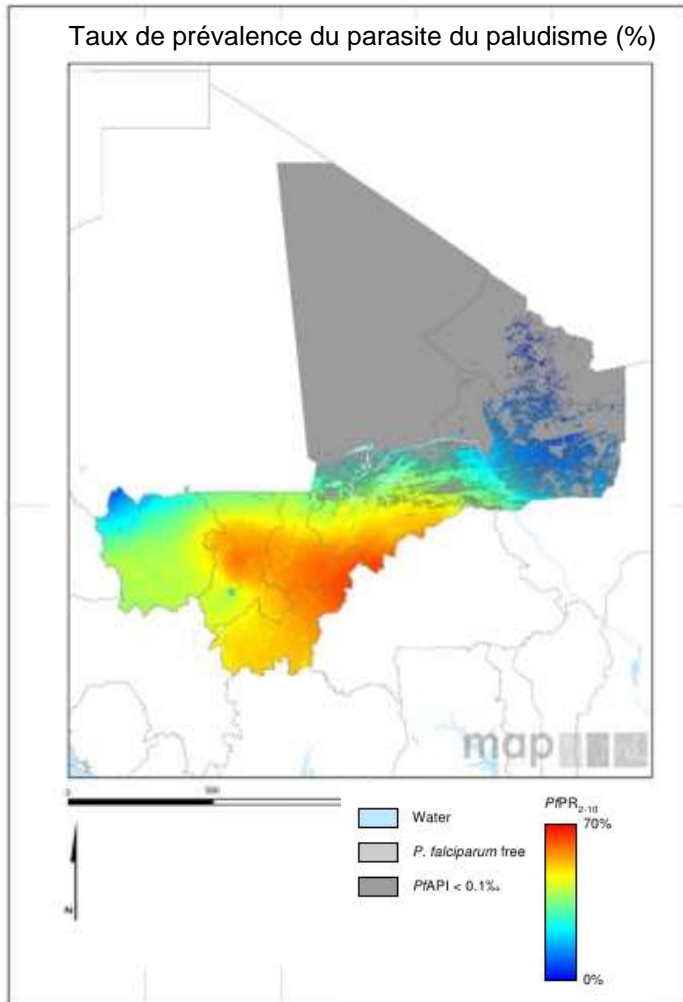


Carte de Score pour la Redevabilité et l'Action



La transmission du paludisme est plus intense dans le sud du Mali. Les nombres annuels déclarés s'élèvent à 3 317 001 cas de paludisme en 2015 et 1 544 décès.

Mesures

Produits de base : financement et contrôle budgétaire	
Prévisions de 2016 visant le financement de MLD (pourcentage du besoin)	100
Prévisions de 2016 visant le financement des TDR par le secteur public (pourcentage du besoin)	100
Prévisions de 2016 visant le financement des CTA par le secteur public (pourcentage du besoin)	100
Notation de la Banque mondiale concernant la gestion du secteur public et les institutions 2015 (CPIA groupe D)	3
Suivi de la résistance aux insecticides, mise en place et impact	
Cours sur les insecticides avec focus sur la résistance des moustiques dans des sites sentinelles représentatifs confirmés depuis 2010	4
Résistance aux insecticides suivie depuis 2014 et données déclarées à l'OMS	
Plan national de surveillance et de gestion de la résistance aux insecticides	
Échelle de mise en œuvre de la PCCI (2016)	▲
Couverture opérationnelle MLD/PID (% population à risque)	100
Changement estimé du taux d'incidence du paludisme (2010-2015)	
Changement estimé du taux de mortalité du paludisme (2010-2015)	
Indicateurs traceur de santé maternelle et infantile	
Estimation du pourcentage de la population atteinte du VIH et ayant accès à la thérapie antirétrovirale (2015)	28
Estimation du pourcentage d'enfants (0 à 14 ans) atteints du VIH et ayant accès à la thérapie antirétrovirale (2015)	23
% des accouchements assistés par un accoucheur ou une accoucheuse compétente	60
Soins postnataux (dans les 48 heures)	68
Allaitement maternel exclusif (% enfants < 6 mois)	33
Couverture Vitamine A 2014(2 doses)	
Vaccins DTC3 2015 parmi les bébés de 0-11 mois	68

Légende

	Cible atteinte ou sur la bonne voie
	Progrès mais efforts supplémentaires requis
	Pas sur la bonne voie
	Sans données / Sans objet

Paludisme

Mise à jour du Fonds mondial

Le Fonds mondial a annoncé que le Mali recevra, pour la période 2018-2020, une allocation de € 100,4 millions destinée au renforcement de ses systèmes de santé et de lutte contre le VIH, la tuberculose et le paludisme. Le Fonds mondial a déterminé le montant total de l'allocation en fonction de la charge de la maladie et du niveau de revenu du pays, entre autres facteurs. Une proportion spécifique du total est également affectée au composant paludisme, selon une formule mise au point par le Fonds mondial en fonction de différents facteurs, dont la charge de la maladie et les débours antérieurs. Pour le Mali, ce montant est calculé à € 49,9 millions. Les allocations aux composants de maladie individuels ne sont pas fixes et peuvent être ajustées suivant les décisions prises au niveau du pays. Le Mali est invité à assurer à la lutte contre le paludisme l'affectation de ressources issues de son allocation globale du Fonds mondial ainsi que de ses ressources domestiques, pour le maintien des acquis de ces dernières années.

Progrès

Le Mali surveille la résistance aux insecticides depuis 2014 et a déclaré les résultats de sa démarche à l'OMS. Les commodités antipaludiques requis pour atteindre et maintenir la couverture universelle en 2016 sont financés et le Mali s'est assuré un approvisionnement suffisant en MILD pour atteindre la couverture opérationnelle à 100 %. Le Mali a entrepris la mise en œuvre de la PCCi. Le pays surveille la résistance aux insecticides depuis 2014 et a déclaré les résultats de sa démarche à l'OMS.

Impact

Les nombres annuels déclarés s'élèvent à 3 317 001 cas de paludisme en 2015 et 1 544 décès. L'OMS estime que le pays a enregistré une hausse de plus de 20 % de son taux d'incidence du paludisme et un changement de moins de 20 % de celui de mortalité imputable au paludisme durant la période 2010-2015.

Mesure clé recommandée précédemment

Objectif	Mesure	Délai d'accomplissement suggéré	Progrès	Commentaires - activités/accomplissements clés depuis le dernier rapport trimestriel
Contrôle des vecteurs	Communiquer à l'OMS l'état du plan national de surveillance et gestion de la résistance aux insecticides	T1 2017		Résultat non encore échu mais le pays a demandé une assistance technique à la mise au point de son plan national de gestion et de surveillance de la résistance aux insecticides

Nouvelles mesures clés recommandées

Objectif	Mesure	Délai d'accomplissement suggéré
Résoudre la question du financement	Assurer la soumission de la demande de financement antipaludique du FM d'ici T2 2018 et assurer l'affectation de ressources à la lutte contre le paludisme dans une mesure suffisante au maintien des acquis de ces dernières années	T2 2018
Impact	Rechercher et résoudre les raisons pour lesquelles l'OMS a estimé une hausse de plus de 20 % du taux d'incidence du paludisme durant la période 2010-2015	T4 2017

SMI

Progrès

Le Mali a amélioré considérablement ses mécanismes de suivi et de redevabilité par la mise au point d'une Carte de Score de Santé reproductive, maternelle, néonatale et infantile.





Mesures clés recommandées précédemment

Objectif	Mesure	Délai d'accomplissement suggéré	Progrès	Commentaires - activités/accomplissements clés depuis le dernier rapport trimestriel
SMI ¹ : Optimiser la qualité des soins	a) Accélérer la couverture de la thérapie antirétrovirale dans la population globale et chez les enfants de moins de 14 ans	T1 2017		Résultat non encore échu mais le Mali a accru sa couverture de la thérapie antirétrovirale de 2 % dans la population globale et de 3 % chez les enfants. Le pays a soutenu le changement de politique en vue de « tester et traiter » tous les enfants et l'adoption de l'Option B+ de PTME. Il cherche aussi à améliorer l'engagement de la communauté. Le Mali cherche à améliorer la qualité des soins médicaux par le renforcement des capacités des prescripteurs, l'éducation du patient et le transfert des tâches de prescription des antirétroviraux aux agents paramédicaux, ainsi que par la mise en œuvre de la prise en charge communautaire des cas (soutien psychosocial, recherche active des patients perdus au suivi, visites à domicile, journées communautaires, etc.)
	b) Identifier les raisons de l'affaiblissement de la couverture DTC3 et les résoudre	T3 2017		Pour parer à l'affaiblissement de la couverture du DTC3, le Mali a entrepris l'installation de réfrigérateurs solaires et la mise au point de stratégies de proximité, ainsi que la reconstruction des structures de santé dans le nord du pays.
	c) Identifier les raisons de l'affaiblissement de la couverture des soins postnatals et les résoudre	T3 2017		Résultat non encore échu

¹ Mesures SMI, mesures recommandées et réponse suivies par OMS MCA.

Le Mali a répondu favorablement aux mesures de SMI recommandées pour résoudre le manque de données concernant la vitamine A et continue à suivre les progrès de l'intervention mise en œuvre.

Légende

	Mesure accomplie
	En progrès
	Pas de progrès
	Il reste encore du temps jusqu'à l'échéance