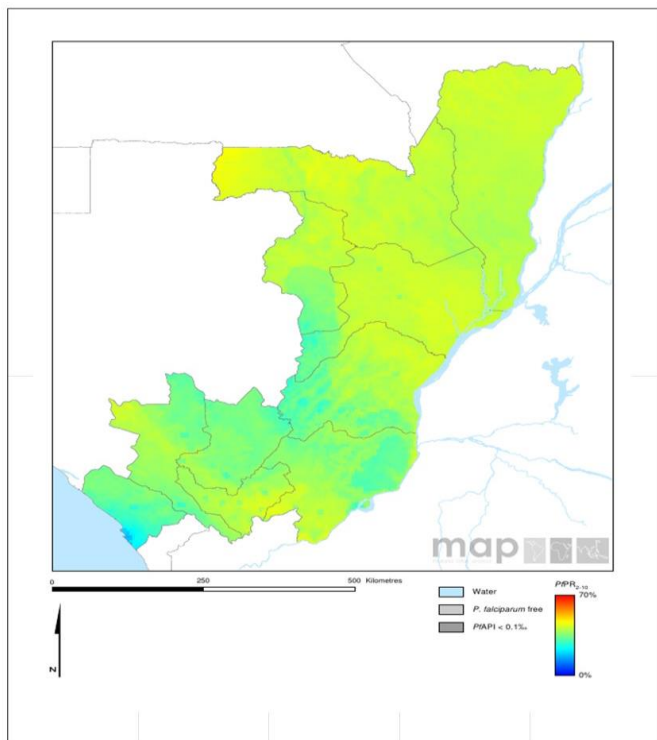


Carte de Score pour la Redevabilité et l'Action





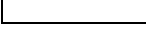


Le risque de contraction est élevé pour toute la population de la République du Congo et la transmission est intense toute l'année. Les nombres annuels déclarés s'élèvent à 321 404 cas de paludisme en 2021 et 252 décès.

Mesures

Produits de base financés		
Prévisions de 2023 visant le financement de MILD (pourcentage du besoin)		100
Prévisions de 2023 visant le financement des TDR par le secteur public (pourcentage du besoin)		100
Prévisions de 2023 visant le financement des CTA par le secteur public (pourcentage du besoin)		100
Politique		
Instrument AMA signé, ratifié et déposé à la CUA		
Activités antipaludiques ciblant les réfugiés prévues au Plan stratégique de lutte contre le paludisme		
Activités antipaludiques ciblant les personnes déplacées prévues au Plan stratégique de lutte contre le paludisme		
Lancement de Zéro Palu ! Je m'engage		
Lancement Conseil et fonds pour l'élimination du paludisme		
Suivi de résistance, mise en œuvre et impact		
Suivi de résistance aux médicaments accompli (2018-2020) et données déclarées à OMS		
Cours sur les insecticides avec focus sur la résistance des moustiques dans des sites sentinelles représentatifs confirmés depuis 2010		3
Résistance aux insecticides suivie depuis 2015 et données déclarées à l'OMS		
Plan national de surveillance et de gestion de la résistance aux insecticides		
TDR en stock (stock >6 mois)		
CTA en stock (stock >6 mois)		
Campagne MILD/PID en bonne voie		
Couverture opérationnelle MILD/PID (% population à risque)		100
En bonne voie de réduire l'incidence de ≥40 % d'ici 2020 (par rapport à 2015)		
En bonne voie de réduire la mortalité de ≥40 % d'ici 2020 (par rapport à 2015)		
Indicateurs témoins de la santé maternelle et infantile et des MTN		
Échelle de mise en oeuvre de la PEC-C		
Couverture du traitement de masse contre les maladies tropicales négligées (indice MTN, %) (2020)		48
Estimation du pourcentage d'enfants (0 à 14 ans) atteints du VIH et ayant accès à la thérapie antirétrovirale (2021)		12
Couverture Vitamine A 2020(2 doses)		
Vaccins DTC3 2021 parmi les bébés de 0-11 mois		77

Légende

	Cible atteinte ou sur la bonne voie
	Progrès mais effort supplémentaire requis
	Pas en bonne voie
	Sans données
	Non applicable

Paludisme

Allocation du Fonds mondial

Le Fonds mondial a annoncé que le Congo recevra, pour la période 2024-2026, une allocation de 71,2 millions de dollars US destinée au renforcement de ses systèmes de santé et de lutte contre le VIH, la tuberculose et le paludisme. Le Fonds mondial a déterminé le montant total de l’allocation en fonction de la charge de la maladie et du niveau de revenu du pays, entre autres facteurs. Une proportion spécifique du total est également affectée au composant paludisme, selon une formule mise au point par le Fonds mondial en fonction de différents facteurs, dont la charge de la maladie et les débours antérieurs. Pour le Congo, ce montant est calculé à 32,9 millions de dollars. Les allocations aux composants de maladie individuels ne sont pas fixes et peuvent être ajustées suivant les décisions prises au niveau du pays. Le Congo est invité à assurer l’affectation à la lutte contre le paludisme de ressources issues de son allocation globale du Fonds mondial ainsi que de ressources intérieures, pour accélérer le progrès. Les ressources du Fonds mondial sont particulièrement importantes en cette période de ressources limitées. La crise économique, l’augmentation des coûts d’exploitation et la nécessité d’introduire de nouveaux produits plus onéreux pour faire face à la résistance aux insecticides et aux médicaments risquent de mettre les pays en position déficitaire dans le soutien de leurs services vitaux essentiels contre le paludisme.

Progrès

Le pays poursuit ses efforts de renforcement et de maintien des services de santé après l’impact dévastateur de la pandémie de COVID-19. À cet égard, le Congo s’est assuré suffisamment de ressources pour couvrir ses besoins en CTA, TDR et MILD requis en 2022. Le pays a élargi sa couverture PCCi. Le pays a présenté récemment à l’OMS les résultats de sa surveillance de la résistance aux insecticides. Il effectue des tests de résistance aux médicaments depuis 2018 et en a déclaré les résultats à l’OMS.

Conformément au programme prioritaire de la présidence d’ALMA, Son Excellence M. le Président Umaro Sissoco Embaló, le Congo a renforcé ses mécanismes de suivi et de redevabilité concernant le paludisme par l’élaboration d’une carte de score paludisme, non encore partagée toutefois sur la plateforme Hub ALMA des cartes de score. La carte de score MTN du pays y est partagée. Le pays devrait envisager l’établissement d’un conseil et fonds pour l’élimination du paludisme afin de renforcer la mobilisation de ressources intérieures et l’action multisectorielle.

Impact

Les nombres annuels déclarés s’élèvent à 321 404 cas de paludisme en 2021 et 252 décès.

Problème principal

- Faible couverture des interventions essentielles faute de ressources externes et intérieures.

Mesure clé recommandée précédemment

Objectif	Mesure	Délai d'accomplissement suggéré	Progrès	Commentaires - activités/accomplissements clés depuis le dernier rapport trimestriel
Politique	Cœuvrer pour incorporer des activités ciblant les réfugiés et/ou les personnes déplacées dans le Plan stratégique de lutte contre le paludisme.	T1 2023		Le PNLP a préparé la première version du nouveau PSP. Les personnes déplacées, réfugiées et autres populations difficiles d'accès y sont prises en compte, concernant notamment l'accès aux services de santé contre le paludisme et aux MII.

SRMNIA et MTN

Progrès





Le pays a amélioré ses mécanismes de suivi et de redevabilité par la mise au point d'une carte de score de santé reproductive, maternelle, néonatale, infantile et adolescente.

Les progrès réalisés sur le plan des maladies tropicales négligées (MTN) au Congo se mesurent au moyen d'un indice composite calculé d'après la couverture de la chimiothérapie préventive atteinte pour la filariose lymphatique, l'onchocercose, la schistosomiase et les géohelminthiases. La couverture de la chimiothérapie préventive au Congo est faible pour la schistosomiase (35 %), pour les géohelminthiases (47 %) et pour la filariose lymphatique (50 %). Elle est bonne pour l'onchocercose (66 %). Globalement, l'indice de couverture de la chimiothérapie préventive des MTN au Congo en 2021 est de 48, en hausse nette par rapport à la valeur d'indice 2020 (34). Le pays a amélioré ses mécanismes de suivi et de redevabilité par la mise au point d'une carte de score contre les MTN.

Mesures clés recommandées précédemment

Le Congo a répondu favorablement à la mesure de SRMNIA recommandée pour résoudre le problème de la faible couverture des thérapies antirétrovirales chez les enfants et du manque de données concernant la vitamine A ; il continue à suivre les progrès des interventions mises en œuvre.

Légende

	Mesure accomplie
	Progrès
	Pas de progrès
	Résultat non encore échu.